



نمط الشخصية (A-B) وعلاقته بأداء مهارة التصويب بالقفز بكرة السلة لدى لاعبي دوري المحترفين بكرة السلة

سدير محمد سليمان

كلية التربية البدنية وعلوم الرياضة / الجامعة المستنصرية/العراق

sdeer1977@uomustansiriyah.edu.iq

تاريخ الاستلام : 2025/11/27

تاريخ القبول: 2026/1/11

تاريخ النشر: 2026/7/1



هذا العمل مرخص من قبل
ملخص البحث

هدفت دراسة البحث الى معرفة نمط الشخصية للاعبين دوري المحترفين لفرق بغداد نمط (A,B)، والتعرف على علاقة مستوى دقة أداء التصويب بالقفز بكرة السلة لديهم ، حيث استخدم الباحث المنهج الوصفي بأسلوب المسحي لملائمته مع عينة البحث ، وتم اختيار العينة بالطريقة العمدية والبالغ عددهم (59) لاعب من اندية دوري المحترفين (بغداد) بكرة السلة ، وهنا تمركزت مشكلة البحث هو عدم معرفة نمط الشخصية للاعبين وعدم اعداد اللاعب نفسياً في مختلف الجوانب النفسية في مهارات والالعاب الرياضية، وافترض الباحث وجود علاقة ارتباط بين نمط الشخصية (A,B) ومستوى دقة أداء مهارة التصويب بالقفز ، وقد استنتج الباحث على معرفة نمط اللاعب ومدى أهمية نوع نمط الشخصية لكي تقوم بتوظيفها حسب الفعاليات الرياضية وأيضا علاقة الارتباط بين نمط الشخصية ومستوى دقة أداء مهارة التصويب بالقفز بكرة السلة ، واوصى الباحث بالتعرف على النمط الشخصية للاعبين ولكلا الجنسين ومختلف الفئات العمرية وكيفية التعامل معهم في المهارات او الألعاب الرياضية المختلفة ، ويجب ارشادهم نحو التوافق النفسي واعدادهم بصورة صحيحة نفسياً و مهارياً ليساعدهم على التطور في أدائهم لمختلف الألعاب الرياضية.

الكلمات المفتاحية : نمط الشخصية (A,B)، التصويب بالقفز

Personality type (A-B) and its relationship to jump shot performance in professional basketball players

Sadeer Mohammed Sulaiman

ABSTRACT

The research study aimed to know the personality types of Premier League players (A, B), and to identify the relationship between the level of accuracy of their jump shooting performance in basketball, as the researcher used the descriptive approach in a survey style to suit the research sample, and the sample was chosen intentionally, amounting to (59) players from the Premier League in basketball, and here the research problem focused on the lack of knowledge of the players' personality types and the lack of psychological preparation of the player in various psychological aspects in sports skills and games, and the researcher assumed the existence of a correlation between personality types (A, B) and the level of performance of the jump shooting skill, and the researcher concluded that it is necessary to know the types of students and the importance of the type of personality type in order to employ it according to sports activities and

also the correlation between the personality type and the level of accuracy of the performance of the jump shooting skill in basketball, and the researcher recommended identifying the personal patterns of players for both sexes and different age groups and how to deal with them in various skills or sports games, and they must be guided towards psychological compatibility and prepared correctly psychologically and skillfully to help them develop in their performance of various sports games.

Keywords: Character type (A,B), Jump shooting.

اولاً: المقدمة واهمية البحث:

لعلم النفس الرياضي مجالات لدراسة العوامل النفسية التي تؤثر على الأداء الرياضي وكيفية تحسينه ، وان نمط الشخصية هو احد هذه المجالات ،وعليه نحتاج للتعرف وإدراك بعض نمط الشخصية وكيفية التعامل معها .ولنمط الشخصية الرياضية سمات وصفات التي تميز فرداً عن الاخر والتي تؤثر بشكل كبير على سلوكه وتفاعله مع البيئة المحيطة هذا للرياضي بشكل عام ، اما باختصاص لعبة كرة السلة والتي تعد من الألعاب التي تتميز بالأداء السريع والدقيق، إذ يتطلب من اللاعب ان يستمر أداءه طيلة مدة المباراة بمستوى عال في الاداء وهذا يقتصر بتحمل اللاعب وكفاءته البدنية والمهارية والذهنية والضبط الانفعالي لمواجهة متغيرات المباريات، ومن أجل الارتقاء بمستوى اللاعب بكرة السلة، لابد من دراسة سلوكهم في أثناء سعيهم في تحقيق طموحاتهم عند ممارستهم لتخصصاتهم الرياضية متمثلة بمصادرها الأساسية ضمن إحدى مكونات الشخصية في الصمود النفسي. وما يرافق ذلك من أفعال مصاحبة في أثناء سلوكهم عند ممارسة الألعاب الرياضية، وما ينشؤون تحقيقه من أهداف منطلقين من مصادر الشخصية الدينامية سعياً نحو التقدم في المستوى الرياضي .

ان لعبة كرة السلة تتمتع بالتشويق والاثارة خاصة فلها مهاراتها ومن هذه المهارات هو التصويب بالقفز وكثيراً ما نرى استخدام هذه المهارة في نهاية المباراة عندما تكون النتيجة متقاربة وخاصة في اخر ثواني لما لها من فرصة للتسجيل في سلة المنافس، وعليه يكون خيار المدرب بتنفيذ التصويب من يمتلك نمط شخصية عالي، ولهذا قام الباحث بتحديد ما يتميز به لاعبو اندية دوري المحترفين (بغداد) بكرة السلة ضمن متغيرات البحث وإيجاد العلاقة بين هذه المتغيرات وإتاحة الفرصة في معرفة دور كل منها في تعزيز الشخصية بالتعرف وتحديد نوع الشخصية ومعرفة نقاط القوة والضعف لديهم ، وفقاً للأنماط المميزة لهم ودراسة علاقة نمط شخصية (A,B) بمستوى أداء التصويب بالقفز.

مشكلة البحث:

يضم دوري المحترفين بكرة السلة لاعبون متميزين بمهارات عديدة ومن هذه المهارات التصويب بالقفز وهم من جميع انحاء العراق حيث تختلف المظاهر الاجتماعية، والاقتصادية، والثقافية لهؤلاء اللاعبين وكذلك شخصياتهم عما هو عليه في بيئاتهم المنتمين إليها ، مما يسهم أحياناً في تعرضهم لأشكال مختلفة من المشكلات التي تؤثر في أدائهم للمهارات الرياضية وان معرفة نمط الشخصية للرياضي هو التوصل الى نتائج دقيقة تعطي الفرص والامكانيات لتفسير سلوك الانسان والتي يمكن تحديد الأداء الرياضي الخاص به، وان الجوانب النفسية والمهارية والبدنية تجتمع معاً في الشخصية والتي تعد ذات تأثير على الرياضة وانها ذات قيمة تطبيقية عند تطوير الأداء الرياضي .

ومن خلال خبرة الباحث حيث لاحظ أن اغلب المدربين يركزون على اللياقة البدنية والأداء المهاري والخططي ويكون هناك قصور في معرفة شخصية المتعلم ونمطه وما تتطلبه كرة السلة من خصائص وسمات نفسية وشخصية ومهارية تميزها عن الالعب الأخرى ، وأيضاً عدم الاعداد المتواصل للاعب في مختلف الجوانب ومن بينها الاعداد النفسي لهم ،وان معرفة النمط الشخصية للفرد هو التوصل الى نتائج دقيقة تعطي الفرص والامكانيات لتفسير سلوك الانسان والتي يمكن تحديد الأداء

الرياضي الخاص به، وعليه قام الباحث بدراسة هذه المشكلة والتعرف على النمط التي يتميز بها لاعبي دوري المحترفين (بغداد) بكرة السلة وما علاقة النمط الذي تتميز بدقة مستوى أداء مهارة التصويب بالقفز بكرة السلة .

أهداف البحث:

- 1- تصنيف لاعبي اندية دوري المحترفين (بغداد) بكرة السلة وفقاً لنمط الشخصية (A، B).
- 2- التعرف على علاقة نمط الشخصية بمستوى دقة التصويب بالقفز للاعبي اندية دوري المحترفين (بغداد) بكرة السلة.

فروض البحث:

- 1- هناك علاقة ارتباط معنوية بين النمط (A) و(B) بمستوى أداء التصويب بالقفز لدى لاعبي اندية دوري المحترفين (بغداد) بكرة السلة.

مجالات البحث:

المجال البشري: لاعبو اندية دوري المحترفين (بغداد) بكرة السلة .

المجال الزمني: من 19 / 11 / 2024 ولغاية 21 / 1 / 2025.

المجال المكاني: قاعة الشعب المغلقة ، قاعة نادي الكرخ.

تحديد المصطلحات:

- **نمط الشخصية** "هو فئة من الناس لهم طبيعة خاصة تجعل كل فرد في هذه الفئة يشبه بشكل ما غيره في الفئة نفسها وتفرق بينه وبين غيره من الافراد في فئة أخرى". (سعد :1974: 515)
- **نمط الشخصية (A):** يتصف صاحبه بنزعة تنافسية متعددة الأوجه يسعى الى الإنجاز ولديه إحساس بنفاذ الصبر ومرور الوقت سريعاً ويستتار بسهولة ويكون عدائياً او غاضباً، وتميل عضلات وجهه الى التوتر عندما يتحدث". (قاسم :2006: 45)
- **نمط الشخصية (B):** حيث يتسم هذه النمط الشعور بالأمان والدرجة الكافية من تقدير الذات والتسامح وتقبل النقد وبالقدرة على الاسترخاء من دون الشعور بالذنب من دون الإحباط. (يوسف : 2005: 142)

ثانياً: (منهج البحث واجراءاته الميدانية)

منهجية البحث:

ان عملية اختيار المنهج الملائم للبحث حيث يعد من الخطوات المهمة التي تقضي الى نجاح ذلك البحث والذي يعتمد على نوع وحجم المشكلة ومدى وضوحها وتوفر بياناتها والمعلومات الحقيقة عنها والتي تتميز عن باقي المشاكل المدروسة، وعليه استخدم الباحث المنهج الوصفي بأسلوب المسح والعلاقات الارتباطية التي تمثل الدراسات المسحية، وان البحوث الوصفية تهدف الى تحديد طبيعة وخصائص بعض العلاقات بين الواقع والظاهر ، ويهدف الأسلوب المسحي الى جمع البيانات من افراد المجتمع لاستخلاص النتائج ووضع تنبؤات او توقعات عن التطور في متغيرات المحددة. (محمد : 1999 : 139)

مجتمع البحث وعينته:

يُعد اختيار مجتمع البحث وعينته من الأمور المهمة في أي بحث علمي إذ ان الاختيار الصحيح لعينة البحث هو من الركائز والعوامل المهمة في نجاح عمل الباحث حين يقوم بتطبيق خطوات أو مفردات بحثه عملياً. وعينة البحث هي "الجزء الذي يمثل مجتمع الأصل أو تعتبر النموذج الذي يجري عليه الباحث مجمل محور عمله". (ظافر : 2012: 84)

أشتمل مجتمع البحث على لاعبو اندية دوري المحترفين (بغداد) بكرة السلة والبالغ عددهم (132) لاعب للموسم الرياضي(2025/2024)، وتم اختيار اندية بغداد (سبعة فرق) المشاركة في دوري المحترفين بصورة عمدية والبالغ عددهم(84) لاعب وتم استبعاد(20) لاعب محترف و(5) لاعبين بداعي الاصابة، وبذلك اصبح عدد العينة (59) لاعبا وبنسبة (44.7%)، وتم اجراء التجربة الاستطلاعية على (4) لاعبين من غير العينة اي لم يخضعوا للتجربة الرئيسية. لذا تم استخدام

الوسائل الاحصائية عن طريق الوسط الحسابي والانحراف المعياري والوسيط باستخدام معامل الالتواء لمعرفة مدى تجانس العينة والجدول (1) يوضح ذلك.

| القياسات | الوسط الحسابي | الانحراف المعياري | الوسيط | معامل الالتواء |
|----------|---------------|-------------------|--------|----------------|
| العمر | 26.6 | 2.85 | 25.6 | 0,08 |
| الطول | 186.4 | 12.4 | 190 | 0,87 |
| الوزن | 91.33 | 6.5 | 91 | 0,08 |

يبين التجانس لعينة البحث في العمر والطول والوزن باستخدام معامل الالتواء والذي يظهر القيم بين -3، +3

الوسائل والأدوات والأجهزة المستخدمة في البحث:

- المصادر والمراجع .
- المقابلات الشخصية.
- استمارة الخبراء والمختصون.
- مقياس نمط الشخصية (A-B) (ملحق 1) .
- استمارة تسجيل البيانات.

الأجهزة المستخدمة بالبحث:

- حاسبة إلكترونية نوع (lenovo).
 - صافرة .
 - ملعب كرة السلة قانوني .
 - كرة مولتن قياس 7 بعدد (10) .
 - شاخص عدد (10).
- الاجراءات الميدانية :-

اختبار التصويب بالقفز من ١٠ اماكن مختلفة (مجد :حسن: 2017 :77):

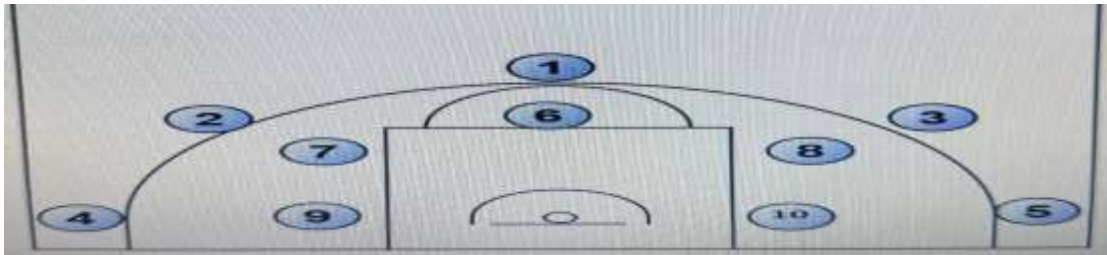
الغرض من الاختبار: قياس دقة التصويب بالقفز من اماكن مختلفة..

الأدوات اللازمة: ملعب كرة سلة، كرات سلة عدد (10) ، شريط لاصق و شواخص لتحديد اماكن التصويب على الأرض، شريط قياس.

الإجراءات: نعمل على تحديد نقطة اسفل وسط حلقة السلة و تثبيتها على الأرض لغرض انطلاق كل المسافات منها لتحديد نقاط التصويب انطلاقاً من هذه النقطة.

تحديد المناطق العشرة كما يلي:

١. من النقطة المركزية نحدد خمسة نقاط تبعد كل واحدة مسافة ٤,٥ متر، اثنتان منها تكون موازية للنقطة المركزية لليمين (10) و اليسار (9) والنقطة (6) تكون متعامدة تماما مع النقطة المركزية و نقطتان (7,8) تكون بزواوية ٤٥ درجة.
٢. من النقطة المركزية نحدد خمسة نقاط تبعد كل واحدة مسافة (6.75) متر، اثنتان منها تكون موازية للنقطة المركزية لليمين (5) و اليسار (4) و نقطة اخرى تكون متعامدة تماما مع النقطة المركزية (1). ونقطتان (2,3) تكون بزواوية 45 درجة .



الشكل (1) يبين اماكن التصويب بالقفز العشرة

وصف الاداء : يبدأ المختبر من النقطة (1) بالتصويب بالقفز و ينتقل في حالة نجاح التصويبة الى النقطة (2) وهكذا يستمر الأداء و لا يحق له الانتقال الى النقطة التالية في حال فشل التصويب.

- تمنح لكل لاعب (15) محاولة من الأماكن العشرة.
- إذا سجل اللاعب اصابات ناجحة من المناطق العشرة في اقل من (15) محاولة يصوب بقية محاولاته من النقطة عشرة.

ادارة الاختبار:

- مسجل : يقوم بتسجيل النتائج.
- فريق عمل مساعد يقوم بتهيئة الكرات (10 كرات).

حساب الدرجة:

- تحسب (100) نقطة في حالة تسجيل (10) اصابات من (15) محاولة.
- يخسر اللاعب (7) نقاط لكل اصابة اقل من عشرة اصابات.
- تضاف للاعب (7) نقاط لكل اصابة اكثر من (10).

إجراءات تحديد نمط الشخصية (A , B) :

قام الباحث بالاستطلاع على المصادر والمراجع العلمية واعتماد مقياس نمط الشخصية (A-B) المبني ضمن إحدى الدراسات المحلية من قبل الباحث (حسن علي حسين) الذي يتكون من (30) فقرة، وتم عرضها على مجموعة من الخبراء والمختصين لبيان صلاحيتها في تحديد نمط الشخصية لدى أفراد عينة البحث، وبعد جمع الاستمارات وتفرغ البيانات حصل الباحث على نسبة (79%) من الاتفاق الخبراء حول صلاحية فقرات المقياس في تحديد نمط الشخصية لدى الطلاب من خلال استخدام معامل اتفاق كندال إذ بلغت قيمته (0.764) .

التجربة الاستطلاعية :

قام الباحث بإجراء تجربة استطلاعية بتاريخ 2025/1/23 على لاعبي من خارج عينة البحث والبالغ عددهم (4) لاعبين من نادي البيات الشرطة، الغرض منه الوقوف على أهم الصعوبات والمعوقات التي قد تواجه الباحث أثناء القيام بالتجربة الرئيسية وكذلك استخراج الأسس العلمية لاختبارات والمقاييس المستخدمة في البحث .

التجربة الرئيسية :

قام الباحث بإجراء التجربة الرئيسية يوم الاحد بتاريخ (2025/2/2) على أفراد عينة البحث البالغ عددهم (59). خطوات تنفيذ التجربة الرئيسية:

- استخدمت استمارات الخاصة بالبيانات وبعد اكمال التجربة
- تم تفرغ البيانات باستمارات لغرض استخراج النتائج الإحصائية .

الأسس العلمية للاختبار:

• صدق الاختبار :

يعتمد الصدق على مدى قياس الاختبار للمهارة أي يعني الاختبار يقيس ما اعد قياسه والذي يجب توافره في جميع أنواع الاختبارات سواء كانت نفسية أو عقلية أو حركية ، إذ قام الباحث بتوزيع استمارات على الخبراء لاختبار دقة مهارة التصويب بالقفز بكرة السلة لقياس المهارة ومقياس نمط الشخصية (A , B) المعتمد في تحديد نمط شخصية اللاعب ، لذلك استخدم الباحث الصدق الظاهري لاستخراج النتائج.

- **ثبات الاختبار:**

أن طريقة وإعادة الاختبار هي الأكثر الطرق استخداماً في ثبات الاختبار، أي تطبيق الاختبار مرتين وفي يومين مختلفين وتحت الظروف نفسها على العينة الاختبار التصويب بالقفز بكرة السلة ، إذ قام الباحث بتطبيق الاختبار على (3) لاعبين من نادي الاعظمية ممن لم يشترك في التجربة الرئيسية في يوم السبت بتاريخ (2025/1 /25) وإعادة تطبيقه مرة ثانية على نفس الأفراد وتحت نفس الظروف يوم السبت بتاريخ (2025/2 /1) ومن ثم استخراج قيمة معامل الارتباط البسيط بيرسون ولكل الاختبار ، وقد بلغت (0.81) لمقياس نمط الشخصية (A , B) وتبين ان الاختبارات تتمتع بدرجة ثبات كما حصلوا على (0.83) لاختبار دقة التصويب بالقفز .

- **الاساليب الإحصائية المستخدمة:**

استخدم الباحث الحقيبة الإحصائية (SPSS) للمعالجات البيانات الإحصائية.

- **ثالثاً: (عرض النتائج ومناقشتها):**

قام الباحث بعرض النتائج التي تم الحصول عليها من خلال تنفيذ البحث بعد معالجتها احصائياً ورتب النتائج بأتابع عدة مراحل منها :

- **أعداد التقديرات الوصفية لمتغيرات البحث :**

بعد ان قام الباحث بتطبيق مقياس نمط الشخصية (A-B) وتحديد نمط الشخصية للاعبين و فقرات المقياس ومقارنتها مع قيمة الوسط الفرضي البالغة (27) درجة نمط الشخصية (A)، والبالغة (31) درجة لنمط الشخصية (B) وتطبيق التصويب بالقفز على أفراد عينة البحث ، سعى الباحث إلى استخراج قيمة الوسط الحسابي والانحراف المعياري لمتغيرات البحث كما مبين في الجدول (2).

الجدول (2) يبين حجم العينة وقيم الوسط الحسابي والانحراف المعياري للمتغيرات المبحوثة

| الانحراف المعياري | الوسط الحسابي | حجم العينة | المتغيرات البحث |
|-------------------|---------------|------------|----------------------|
| 4.23 | 35.11 | 59 | مهارة التصويب بالقفز |
| 2,432 | 41,36 | 30 | نمط الشخصية A |
| 2,45 | 48,19 | 29 | نمط الشخصية B |

من خلال الجدول أعلاه تبين أن قيم الوسط الحسابي لمهارة التصويب بالقفز قد بلغ (35.11) وانحرافه المعياري (4.23) ، وقد بلغ الوسط الحسابي النمط (A) (41.36) وانحرافه المعياري (2.432) ، وبلغ الوسط الحسابي لنمط الشخصية (B) (48.19) وانحرافه المعياري (2.45) .

- **عرض نتائج ارتباط المتغيرات البحث وتحليلها ومناقشتها:**

عرض نتائج نمط الشخصية (A) بدقة التصويب بالقفز في جدول (3) :

يبين قيم نمط الشخصية (A) ودقة اداء التصويب بالقفز بكرة السلة لدى أفراد عينة البحث

| المتغيرات البحث | القيمة المحسوبة | القيمة الجدولية | الدلالة الإحصائية |
|---------------------------------------|-----------------|-----------------|-------------------|
| نمط الشخصية (A) ومهارة التصويب بالقفز | 0.833 | 0.254 | معنوي |

قام الباحث بمعالجة البيانات الإحصائية ودراسة علاقة دقة أداء التصويب بالقفز لدى لاعبي اندية دوري المحترفين (بغداد) بكرة السلة من يتميز بنمط الشخصية (A) بمجموع ما حصل عليه اللاعب من استجابات على فقرات مقياس النمط (A) باستخدام معامل الارتباط بيرسون، ظهر هناك ارتباط معنوي بين اداء مهارة التصويب بالقفز ونمط الشخصية (A) حيث بلغت قيمة معامل الارتباط (0,833) على أن القيمة الجدولية لمعامل الارتباط عند مستوى الدلالة (0.05) ودرجة حرية (57) تساوي (0,254).

مما يبين أن هناك ارتباط معنوي لأن درجة المحسوبة أكبر من الدرجة الجدولية بين المتغيرات ويعزو الباحث سبب ذلك أن بنمط شخصية (A) ظهروا بانهم ذو استجابة عالية وأكثر انفعالا في حساب الوقت والجهد في الأداء الرياضي.

عرض نتائج ارتباط درجات نمط الشخصية (B) بدقة التصويب بالقفز في جدول (4):

يبين قيم معامل مقياس نمط الشخصية (B) وأداء التصويب بالقفز لدى أفراد عينة البحث

| المتغيرات البحث | قيمة المحسوبة | قيمة الجدولية | الدلالة الإحصائية |
|--------------------------------------|---------------|---------------|-------------------|
| نمط الشخصية (B) وأداء التصويب بالقفز | 0.684 | 0,483 | معنوي |

قام الباحث بدراسة علاقة مستوى أداء مهارة التصويب بالقفز لدى أفراد عينة بنمط الشخصية (B) باستخدام معامل الارتباط وظهر أن هناك معامل ارتباط معنوي حيث بلغت قيمته (0.684) علما أن القيمة الجدولية لمعامل الارتباط عند مستوى الدلالة (0.05) ودرجة الحرية (57) تساوي (0,483)، مما يدل أن هناك ارتباط معنوي لأن درجة المحسوبة أكبر من الدرجة الجدولية بين المتغيرات ، ويعزو الباحث ان نمط الشخصية (B) يتميز بالهدوء وعدم الرغبة بالتنافس وعدم التسرع في الأداء الرياضي.

مناقشة النتائج:

يعزو الباحث ان الشخصية مفهوم شامل للذات الإنسانية ظاهرا وباطنا بكافة ميوله وتصوراته وأفكاره وصفاته الحركية والنفسية، ونحتاج لفهم وإدراك خصائص شخصية ما إلى أن نعرف معنى كلمة الشخصية ومعرفة بعض نمط الشخصية وكيفية التعامل معها. (حمزة : 2013 : 11)

أن هناك علاقة ارتباط معنوي بين مستوى دقة التصويب بالقفز ومدى نمط الشخصية (A,B) وتوصل كل من نمط الشخصية (A): يتميز أصحاب هذا النمط بالكفاح المستمر من تحسين التصويب والوصول الى التفوق من خلال تحقيق الفوز، وهم يتحركون بسرعة، ومرتفعي الإنجاز، وعديمي الصبر حينما يواجهون تحديات أو تأخير من الآخرين، وتكون جميع نشاطاتهم ذات طابع تنافسي ويمتازون بسرعة الاستثارة وسرعة الأداء والحركة (حسين : 2016 : 23) ، بينما نمط الشخصية (B) يتصف صاحبه بالهدوء والصبر، وعدم الرغبة في التنافس ولا يمتلك الحاجة للوقت وليس من السهل اثاره غضبه وايضا هم أكثر انزانا انفعالي ولا يصيبه العجز عندما يفقد السيطرة ولديه تحمل الذي يقوده الى التوازن. (نغم : 2004 : 31) ، حيث ان أصحاب النمط (A) هم الأقرب الى المجال الرياضي يتميزه بسمات شخصية قوية وشخصية رياضية خصوصاً في الألعاب الفرعية لقدرتهم على التفاعل مع البيئية المحيطة به وقدرته على مواجهه الصعوبات التي تواجههم ، وإعطاء ردود فعل سريعة في الأداء، وانها تتفاعل مع بعضها البعض من خلال البيئية الرياضية التي يتعامل معها الفرد لتساعده على تكوين شخصية لها سماتها والتي تميزها من حيث النوع والدرجة تلك الشخصية التي لم تتفاعل مع البيئية الرياضية. (احمد : 2003 : 27) . وأن الاختلاف الأساسي بين النمط يكمن في أن نمط الشخصية (A) يسابق الزمن، بينما يعتمد الشخص من النمط (B) إلى إيقاع منتظم. (سامي : 2012 : 99)

رابعاً: الاستنتاجات والتوصيات:

• الاستنتاجات:

- 1- تميز اللاعبين من حيث النمط الشخصية لهم وكيفية توظيفهم بتحركات سلوكية مناسبة لهم.
- 2- توجد علاقة الارتباط معنوية بين الذين ينتمون لنمط الشخصية (A) ومستوى أداء التصويب بالقفز بكرة السلة ، حيث نتائجهم لها دور مؤثر وفعال وسرعة أكثر وسرعة استجابة واستثارة عند الأداء الرياضي للمهارات .
- 3- توجد علاقة ارتباط معنوية بين نمط الشخصية (B) ومستوى أداء التصويب بالقفز بكرة السلة ، حيث نتائجهم لا تمتاز بالتنافس والدافعية والتباطؤ في أدائهم الرياضي للمهارات .

التوصيات:

1. التعرف على نمط الشخصية لدى اللاعبين واللاعبات وكيفية التعامل معهم لمختلف الألعاب الرياضية.
2. ارشاد اللاعبين واللاعبات نحو الاتزان والتوافق النفسي عند أدائهم لمختلف الرياضات سواء كانت الألعاب فردية او فرقية.
3. اجراء دراسات مختلفة على اللاعبين واللاعبات لكافة الفئات ولمختلف المهارات والألعاب الرياضية الاخرى .

المصادر

- احمد امين فوزي : مبادئ علم النفس الرياضي (المفاهيم-التطبيقات) ، ط1 ، الإسكندرية ، دار الفكر العربي ، 2003، ص 27.
- حمزة حسين محمد: نمط الشخصية اسرار وخفايا: عمان، دار كنوز المعرفة للنشر والتوزيع، 2013، ص11.
- حسين وليد ، وثاسو صالح : الشخصية القيادية: غيداء للنشر والتوزيع، عمان، 2016، ص23.
- سعد جلال : المرجع في علم النفس ، دار المعارف ، مصر ، 1974 ، ص515.
- سامي محسن الختاتنة: علم النفس الإداري: دار الحامد للنشر والتوزيع، عمان، 2012، ص99.
- ظافر هاشم الكاظمي . التطبيقات العملية لكتابة الرسائل والاطاريح التربوية والنفسية ، بغداد : جامعة بغداد ، 2012 م ، ص 84.
- قاسم حسين صالح : التفكير الاضطهادي وعلاقته بأبعاد الشخصية ، بغداد ، 2006، ص45.
- محمد حسن علاوي، واسامة كامل راتب: البحث العلمي في التربية الرياضية وعلم النفس الرياضي، دار الفكر، 1999، ص139.
- محمد حسن علاوي ، محمد نصر الدين رضوان : الاختبارات المهارية والنفسية في المجال الرياضي ، ط1 ، القاهرة ، دار الفكر العربي ، 1987 ، ص 379 – 381.
- نغم هادي الخفاجي : نمطا الخصية (A,B) لقدرات والادراك فوق الحسي / كلية الآداب ، بغداد ، 2004، ص 31.
- يوسف حمه صالح : خصائص سلوك النمط ، مجلة زانكو ، مصر ، 2004 ، ص 142

مقياس نمط الشخصية (A,B)

| ت | الفقرات | دائماً | أحياناً | أبداً |
|---|---|--------|---------|-------|
| A | أتضايق من الخسارة في رياضي . | | | |
| B | أبدي اهتماماً قليلاً بالوقت . | | | |
| A | أشعر بالغضب عندما لم أحقق أهدافي . | | | |
| A | أعتمد على نفسي كثيراً أثناء المنافسة . | | | |
| B | أتصف بالاسترخاء والصبر والهدوء . | | | |
| A | لا أستطيع إن أتق بالأشخاص الآخرين . | | | |
| B | أحتفظ بمشاعري لنفسي . | | | |
| A | أقوم بأكثر من عمل في وقت واحد . | | | |
| B | الموعد المحدد لا يحفزني على إنهاء عملي . | | | |
| B | لا أحب التنافس مع الآخرين . | | | |
| B | أجد نفسي متسرعاً في أداء مهاراتي . | | | |
| B | دائماً أسامح من يلحق بي الأذى . | | | |
| A | عندما أهزم في منافسة أحاول إيذاء خصمي . | | | |
| A | يصفني الآخرون بأنني ذو شخصية معتدلة . | | | |
| A | يصفني الآخرون بأن لدي ميول عدائية . | | | |
| B | أشعر بالعصبية في لحظات الانتظار . | | | |
| B | تفكيري يتركز في حل مشكلة واحدة . | | | |
| B | التزم الهدوء في الحالات المحرجة . | | | |
| B | لا أدع الآخرين يعرفون متى أكون غاضباً . | | | |
| A | أرى إن التزاماتي فوق طاقتي . | | | |
| A | أنا من النوع الذي لا يستثار عصبياً . | | | |
| A | أتحمل الصعاب من أجل الوصول إلى ما أطمح إليه . | | | |
| B | أصبح صبوراً عند انتظاري لشيء ما . | | | |
| B | أتغاضى عن الأخطاء التي يرتكبها الآخرون عند الاداء . | | | |
| A | أشعر برغبة في تحطيم الأشياء عندما يخسر فريقي | | | |
| B | أرى إن وقتي غير كافي لإنجاز عمالي . | | | |
| B | غالباً ما أقاوم انفعالاتي . | | | |
| B | أأثر بآراء الآخرين بسهولة . | | | |
| A | عندما ألعب مع الفريق فأنا أحب إن أكون أفضل منهم . | | | |
| B | لا أشعر بأهمية في الوقت والتسابق معه . | | | |
| A | أستطيع القيام بعدة أعمال في وقت واحد . | | | |
| B | أمتلك قدرة في السيطرة على انفعالاتي . | | | |